

УДК 37.02:81'243:316.77

DOI 10.35254/bsu/2025.74.40

Шерматова С.Н.*КНУ имени Жусупа Баласагына
старший преподаватель***Олесова Н.М.***Северо-Восточный федеральный университет
им. М. К. Аммосова,
магистрант*

ЭМОЦИОНАЛЬНЫЙ ИНТЕЛЛЕКТ В ОБУЧЕНИИ РУССКОМУ ЯЗЫКУ КАК КЛЮЧ К УСПЕШНОЙ МЕЖКУЛЬТУРНОЙ КОММУНИКАЦИИ

Аннотация

Статья исследует значение и важную роль эмоционального интеллекта в процессе обучения русскому языку как иностранному в условиях растущих межкультурных контактов и активного международного взаимодействия. Эмоциональный интеллект определяется как комплексная способность к адекватному пониманию собственных эмоций и эмоций других людей, их управлению и эффективному использованию в коммуникативном процессе. В исследовании применены интерактивные методы обучения, игровые и ролевые техники, методы ситуационного анализа культурных ситуаций. Проведённая диагностика студентов показала исходно низкий уровень эмоционального интеллекта. После внедрения специально разработанных методик значительно увеличилось количество студентов со средним уровнем развития. Интеграция эмоционально-коммуникативного компонента в учебный процесс повышает эффективность усвоения языка и формирует готовность к межкультурному диалогу.

Ключевые слова: социокультурная компетентность, саморегуляция эмоций, интерактивные технологии обучения, толерантность и эмпатия, мотивация студентов, диагностика уровня развития, игровые методики, коммуникативная компетенция, культурное разнообразие, доверительная образовательная среда

Шерматова С.*Жусуп Баласагын атындагы КУУ
улук окутуучу***Олесова Н. М.***Түндүк-Чыгыш федералдык университети
аларга М. К. Аммосов,
магистрант*

Кыскача мазмуну

Макала орус тилин чет тили катары окутуу процессинде эмоционалдык интеллекттин маанилүү ролун өсүп жаткан маданий аралык контактылар жана активдүү халыкара-

лык өз ара аракеттенүү шартында толук изилдейт. Эмоционалдык интеллект өз эмоцияларын жана башка адамдардын эмоцияларын түшүнүү, аларды эффективдүү жакшыртуу жана коммуникативдик процессте натыйжалуу колдонуу мүмкүнчүлүгү катары аныкталат. Изилдөөдө интерактивдик окутуу ыкмалары, ойно-ролевой техникалары жана маданий жагдайларды деңгээлүү анализдөө ыкмалары колдонулган. Окуучуларды диагностикалык тестирлөө алгачкы кезде төмөн эмоционалдык интеллект деңгээлин ачыкта кылды. Атайын иштелип чыккан ыкмалар колдонулгандан кийин орто деңгээл жетишпеген окуучулардын саны олуттуу өсүп калды. Эмоционалдык-коммуникативдик компонентти окуу процессине интегралдоо тил икемдүүлүгүнүн натыйжалуулугун жогорулатып жана маданий аралык диалогго даярдыгын ишке ашырат.

Түйүндүү сөздөр: социалдык-маданий компетенция, эмоциялык өзөн-өзү башкаруу, интерактивдүү окутуу технологиялары, чыдамкайлык жана сочувствие, окуучулардын мотивациясы, өндүрүм деңгээлин аныктамасы, ойндук-ролевой методикалары, коммуникативдик компетенция, маданий ырааттуулук, ишенимдүү окуу чөйрөсү

Shermatova S.N.

*KNU named after Zhusup Balasagyn
senior lecturer*

Olesova N.M.

*North-Eastern Federal University
named after M. K. Ammosov*

EMOTIONAL INTELLIGENCE IN TEACHING RUSSIAN AS A KEY TO SUCCESSFUL INTERCULTURAL COMMUNICATION

Abstract

The article investigates the role of emotional intelligence in teaching Russian as a foreign language amid growing intercultural contacts and international interaction. Emotional intelligence is defined as a comprehensive ability for understanding one's own emotions and those of others, managing and using them effectively in communicative processes. The study employed interactive teaching methods, game-based and role-playing techniques, and situational analysis. Diagnostic testing revealed students initially had low emotional intelligence. After implementing specially developed methods, the number of students with average development significantly increased. Integration of emotional-communicative components in educational processes enhances language acquisition efficiency and cultivates readiness for intercultural dialogue.

Keywords: sociocultural competence, emotional self-regulation, interactive teaching technologies, tolerance and empathy, student motivation, development level diagnostics, game-based methods, communicative competence, cultural diversity, trusting educational environment

Развитие эмоционального интеллекта в любой стране, в том числе и в Кыргызстане, является важным аспектом социальной и психологической подготовки

людей к жизни. Эмоциональный интеллект включает в себя способность к идентификации, регулированию и экспрессии собственных эмоциональных состояний,

а также к восприятию и эмпатическому реагированию на эмоциональные состояния других индивидов.

По мнению учёных, эмоциональный интеллект — это четко измеряемая когнитивная способность перерабатывать информацию, содержащуюся в эмоциях, определять значение эмоций, их связи друг с другом, использовать эмоциональную информацию в качестве основы для мышления и принятия решений (Дж. Мэйер, П. Сэловей, Д. Карузо) [1].

Эмоциональный интеллект связан с межкультурной коммуникацией. Человек с высоким эмоциональным интеллектом понимает то, что объединяет нас, и что отличает каждого из нас друг от друга. Межкультурный интеллект – это способность общаться, работать и находить общий язык с людьми из других культур. Данное определение было сформулировано нами, после анализа ряда источников. Также мы можем сказать, что эта способность требует специфических знаний о нюансах культуры другой страны, высокой степени адаптивности, эмпатии и даже определенного склада ума [2]. Люди с высоким уровнем межкультурного и эмоционального интеллекта более восприимчивы к культурным различиям и эмоциональным реакциям, что способствует установлению доверительных отношений с партнёрами из других стран.

В числе зарубежных специалистов, внёсших значительный вклад в развитие данной области, можно выделить такие имена, как Д. Гоулман, Р. Бар-Он, Дж. Мэйер, П. Сэловей, Д. Карузо и прочие. В российской науке важную роль в исследовании эмоционального интеллекта сыграли работы Д.В. Люсина и М.А. Маннойловой.

Д. Гоулман выделяет эмпатию как ключевой компонент эмоционального интеллекта, акцентируя внимание на её зна-

чимости. В рамках своих исследований он подчеркивает важность способности к осознанию эмоционального состояния окружающих, проявлению сочувствия и эффективной реакции на эмоциональные сигналы других индивидов. Эти способности играют решающую роль в процессах социального взаимодействия, коммуникации и управленческих задачах. Он отмечает, что «Эмпатия зиждется на самосознании. Чем сильнее мы поддаёмся эмоциям, тем с большим знанием дела будем понимать душевные порывы других людей» [3].

Таким образом, мнение об эмпатии Дэниела Гоулмана обычно высоко ценится как в академическом, так и в практическом контекстах, поскольку его работы вносят значительный вклад в понимание и развитие этого важного аспекта человеческой эмоциональной жизни.

Идея эмоционального интеллекта, которая сейчас находит широкое признание в психологической и педагогической науках, была впервые структурирована и введена в научный дискурс П. Сэловеем и Дж. Мэйером. Они определили эмоциональный интеллект как сложную способность человека к пониманию своих чувств и эмоциональных ответов окружающих, к их классификации и к использованию этой информации для настройки когнитивных процессов и поведенческих реакций. Эмоциональный интеллект считается многоаспектным явлением, включающим в себя три ключевых элемента:

- 1) умение распознавать и выражать эмоции;
- 2) умение саморегулировать эмоциональное состояние;
- 3) умение интегрировать эмоциональную информацию в когнитивные процессы и поведенческие ответы [4].

В научном дискурсе существует тенденция к частичной конвергенции терми-

нов "эмоциональный" и "социальный", что отражает утверждение о существовании глубокой взаимосвязи между этими двумя категориями. Анализ данных, проведенный на основе теоретических разработок П. Сэловея и Д. Мэйера, свидетельствует о том, что эмоциональный интеллект представляет собой специфический набор социально-коммуникативных способностей, которые были идентифицированы и описаны в рамках концепции социального интеллекта Э. Торндайком, Г. Айзенком и Дж. Гилфордом. Данный термин охватывает комплекс способностей, позволяющих индивиду эффективно взаимодействовать с окружающими, а также анализировать и регулировать собственные эмоции.

В Кыргызстане в настоящее время наблюдается активный процесс внедрения многообразных образовательных программ и проектов, которые направлены на стимулирование эмоционального развития среди обучающихся в образовательной системе на различных уровнях, начиная с дошкольного образования и заканчивая дополнительным. Данные инициативы фокусируют свое внимание на разработке и реализации специализированных образовательных стратегий, которые направлены на усиление социальной и эмоциональной компетентности учащихся.

В процессе изучения русского языка студенты сталкиваются с трудностями не только когнитивного, но и эмоционального характера: языковой барьер, страх ошибки, чувство неуверенности. Развитый эмоциональный интеллект помогает

преодолеть эти барьеры, способствует поддержанию позитивной мотивации и формированию уверенности в собственных силах.

Кроме того, эмоциональная компетентность играет важную роль в межкультурной коммуникации: она обеспечивает уважение к культурным различиям, развивает терпимость, снижает уровень конфликтности и способствует гармонизации образовательной среды.

Д. В. Люсин разработал оригинальную методику оценки эмоционального интеллекта, основанную на четырех основополагающих компонентах. Данные компоненты охватывают способность к эффективному взаимодействию с другими индивидами, глубокое понимание и эффективное регулирование их эмоционального состояния (межличностный эмоциональный интеллект), а также способность к осмыслению и контролю собственных эмоций (внутриличностный эмоциональный интеллект). Методология также включает в себя способность к осведомленности и критическому анализу собственных и чужих эмоций, а также к их управлению. Результаты, полученные при применении данной методики, отражают общий уровень развития эмоционального интеллекта у исследуемых субъектов [5].

Для уточнения указанных данных была проведена диагностика с использованием методики - опросник ЭИИ Д.В. Люсина [6]. Результаты диагностики уровня эмоционального интеллекта у студентов на констатирующем этапе работы представлены в таблице 1 и на рисунках 1, 2.

Таблица 1 – Результаты диагностики уровня эмоционального интеллекта у студентов/ Опросник ЭМИн Д.В. Люсина. Констатирующий этап (количество студентов)

Направление	Уровни	Межличностный эмоциональный интеллект	Внутриличностный эмоциональный интеллект	Понимание эмоций	Управление эмоциями
530400 «История»	Очень низкое значение	2	5	9	8
	Низкое значение	3	4	7	7
	Среднее значение	13	10	2	5
	Высокое значение	2	1	2	0
531500 «Регионоведение»	Очень низкое значение	8	8	10	8
	Низкое значение	7	9	2	6
	Среднее значение	5	3	8	6
	Высокое значение	0	0	0	0

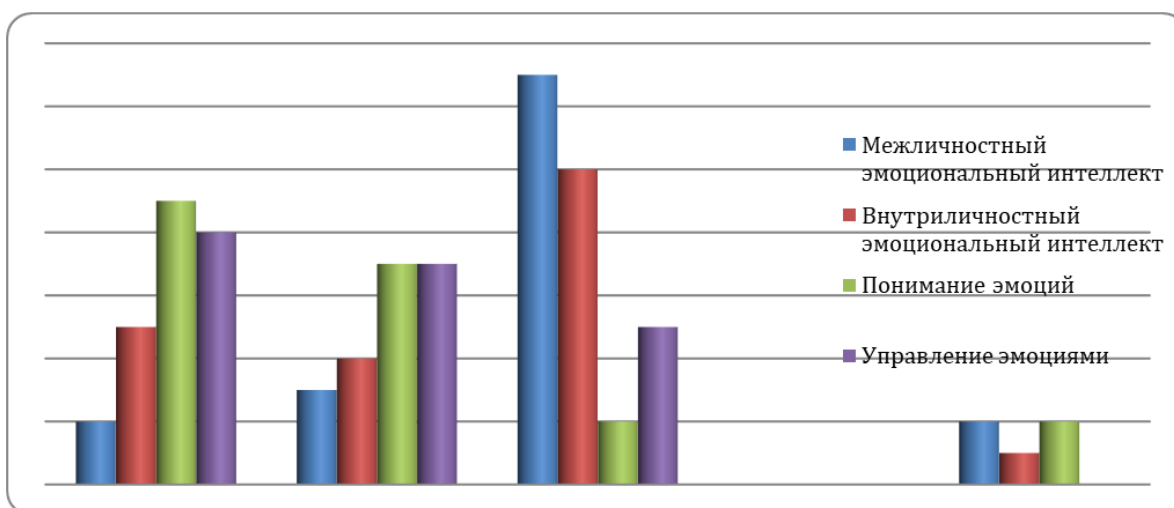


Рисунок 1 – Результаты диагностики уровня эмоционального интеллекта у студентов направления «История». Опросник ЭМИн Д.В. Люсина. Констатирующий этап

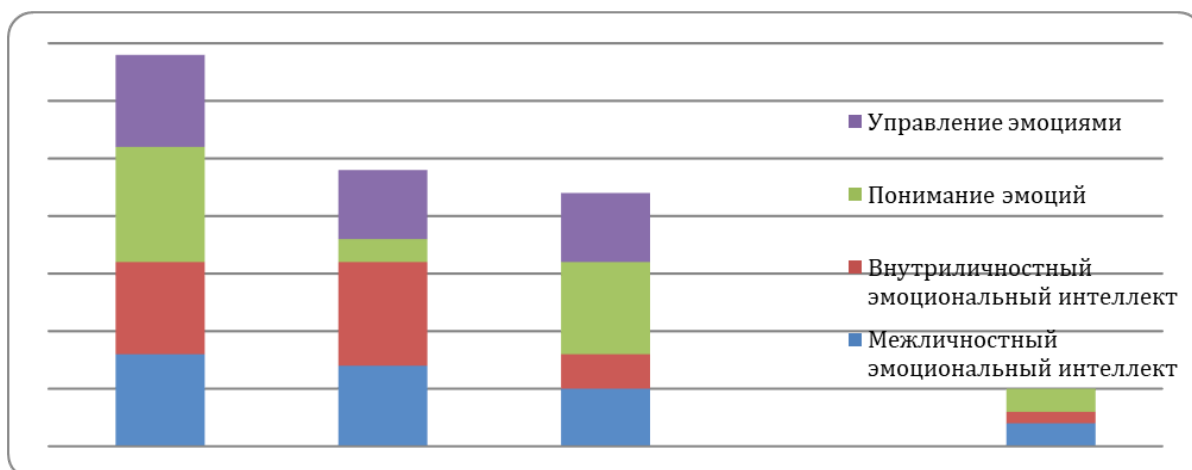


Рисунок 2 – Результаты диагностики уровня эмоционального интеллекта у студентов направления «Регионоведение»/ Опросник ЭМИн Д.В.Люсина. Констатирующий этап.

Общий уровень эмоционального интеллекта студентов по Опроснику ЭМИн Д.В. Люсина на констатирующем этапе представлен в таблице 2 и на рисунке 3.

Таблица 2 – Общий уровень эмоционального интеллекта студентов по опроснику ЭМИн Д.В. Люсина на констатирующем этапе, (количество студентов)

Направление	Уровни	Общий уровень эмоционального интеллекта
530400 «История»	Очень низкое значение	3
	Низкое значение	3
	Среднее значение	14
531500 «Регионоведение»	Очень низкое значение	2
	Низкое значение	0
	Среднее значение	18



Рисунок 3 – Общий уровень эмоционального интеллекта.

Исследование показало, что студенты в рассматриваемых группах характеризуются недостаточно высоким и, в некоторых случаях, весьма низким уровнем эмоционального интеллекта.

Такие студенты имеют недостаточные знания о том, какую роль играют эмоциональные качества. Часто имеют заниженную самооценку способностей, у таких студентов отмечается наличие неадекватного представления о мнении окружающих об их личности. Сложности в понимании чувств, поведения одногруппни-

ков, а также отсутствие умения учитывать мнение отличное от своего часто является причиной недопонимания и разногласий в жизни таких студентов. Такие молодые люди имеют проблемы с концентрацией внимания, чаще всего подвержены эмоциональному выгоранию и стрессам.

Для определения эффективности проведенной работы сравним данные констатирующего и контрольного этапов. Сравнение результатов двух экспериментов представлено в таблице 3 и на рисунке 4.

Таблица 3 – Сравнение результатов констатирующего и контрольного экспериментов экспериментальной и контрольной групп, (количество студентов)

Направление	Уровни	Общий уровень эмоционального интеллекта	
		Констатирующий эксперимент	Контрольный эксперимент
530400 «История»	Очень низкое значение	3	1
	Низкое значение	3	-
	Среднее значение	14	19
531500 «Регионоведение»	Очень низкое значение	2	0
	Низкое значение	-	-
	Среднее значение	18	20

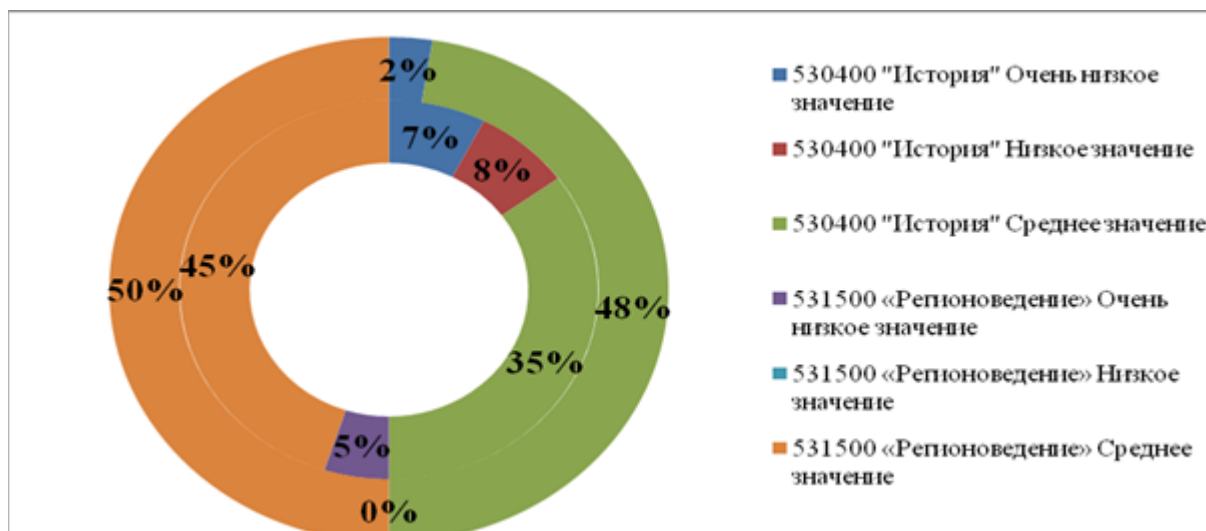


Рисунок 4 - Сравнение результатов констатирующего и контрольного экспериментов (%).

Сравнивая результаты констатирующего и контрольного экспериментов, мы пришли к выводу, что после проведения занятий в экспериментальной группе с 7% до 45% увеличилось количество студентов, имеющих средний уровень. Также произошло снижение количества первокурсников с очень низким уровнем развития эмоционального интеллекта. Таким образом, можно сделать вывод о том, что проведенная работа была результативной и показала положительную динамику с позитивными результатами.

Студенты, обучающиеся по направлениям «История» и «Регионоведение» и изучающие русский как иностранный язык, представляют особую группу. Их интересы к историческим аспектам русской культуры и событий ставят перед преподавателями русского языка новые вызовы. Это требует индивидуального подхода и внимания к темам, связанным с историческим наследием.

Практика показывает, что студенты, изучающие историю на русском языке, часто сталкиваются с культурными особенностями. Преподавание включает в себя элементы культурной адаптации, помогая студентам не только понимать языковые особенности, но и осваивать аспекты профессионального взаимодействия в историческом контексте. Важно отметить, что преподавание русского языка студентам исторического направления требует тщательной адаптации учебного материала. В указанный процесс входит не только стандартные языковые задачи, но и формирование лексического запаса, специфичного для профессиональной деятельности историка. Учебные материалы отражают терминологию и структуры языка, используемые в историческом анализе.

Для повышения уровня понимания эмоциональных процессов у студентов, обучающихся на иностранном языке, необходимо осуществить стратегию расши-

рения их лексического фонда, акцентируя внимание на терминах, которые описывают эмоции и чувства, а также отражают эмоциональное состояние индивида. Кроме того, для стимуляции эмоционального интеллекта в рамках образовательного процесса особое внимание следует уделить активному применению невербальных элементов, связанных с эмоциями. Это включает в себя практики, направленные на ассоциацию конкретной эмоции (например, радости, гнева, страха, чувства вины, любопытства и прочего) с ее мимическим выражением. Чтобы учебный материал был более эффективно усвоен и стал более очевидным, в рамках коммуникативных и речевых упражнений следует применять более широкий спектр фразеологических оборотов.

Методика преподавания русского языка может включать следующие направления:

- использование ролевых игр и ситуационного моделирования, развивающих способность к сопереживанию и пониманию эмоционального состояния партнера;

- применение интерактивных технологий (дискуссий, групповых проектов), способствующих развитию коммуникативных и эмоциональных навыков;

- включение в занятия аутентичных текстов (литературных произведений, кинофрагментов), позволяющих студентам анализировать эмоции персонажей и сопоставлять их с собственным культурным опытом;

- организация рефлексивных упражнений, направленных на осмысление эмоционального опыта студентов в процессе общения.

Подытоживая вышесказанное, мы приходим к выводу о том, что создание педагогических условий для использования интерактивных технологий является эффективным средством развития компонентов эмоционального интеллекта у

студентов. Это не только способствует улучшению их академической успеваемости, но и готовит их к успешной личной и профессиональной жизни. В дальнейшем рекомендуется продолжить исследования в данной области, чтобы определить наиболее эффективные методы и подходы к использованию интерактивных технологий для развития эмоционального интеллекта в учебном процессе.

Таким образом, эмоциональный интеллект играет ключевую роль в методи-

ке преподавания русского языка как иностранного, так как способствует формированию у студентов готовности к межкультурному диалогу, укрепляет их мотивацию и обеспечивает успешную адаптацию в многонациональной образовательной среде. Интеграция эмоционально-коммуникативного компонента в процесс обучения позволяет не только повысить эффективность усвоения языка, но и создать основу для гармоничного межкультурного взаимодействия.

Литература

1. Goleman, D. Emotional Intelligence: Issues in Paradigm Building // *The Emotionally Intelligent Workplace: How to Select for, Measure, and Improve Emotional Intelligence in Individuals, Groups, and Organizations* / Ed. by D. Goleman, C. Cherniss. – San Francisco : Jossey-Bass, 2001. – URL: https://www.eiconsortium.org/reprints/ei_issues_in_paradigm_building.html (дата обращения: 01.04.2025).
2. Хухлаев, О. Е., Гриценко, В. В., Ткаченко, Н. В. и др. Разработка и адаптация методики «Интегративный опросник межкультурной компетентности» // *Психология. Журнал Высшей школы экономики*. – 2021. – Т. 18, № 1. – С. 46–77. – URL: <https://psy-journal.hse.ru/2021-18-1/456530314.html> (дата обращения: 01.04.2025). – EDN: SGMPVB.
3. National Association for Core Competency Development. The Soft Skills Disconnect // *National Soft Skills* : [сайт]. – URL: <https://www.nationalsoftskills.org/the-soft-skills-disconnect/> (дата обращения: 01.04.2025).
4. Гоулман, Д. Эмоциональный интеллект. Почему он может значить больше, чем IQ / Дэниел Гоулман ; пер. с англ. – М. : Манн, Иванов и Фербер, 2023. – 544 с.
5. Люсин, Д. В. Современные представления об эмоциональном интеллекте // *Социальный интеллект: теория, измерение, исследования* : [монография] / под ред. Д. В. Люсина, Д. В. Ушакова. – М. : Изд-во «Институт психологии РАН», 2004. – С. 29–36. – EDN: UVGYGB.
6. Люсин, Д. В. Тест эмоционального интеллекта // Люсин, Д. В. : [персональный сайт]. – URL: <https://goo.su/MXRAa> (дата обращения: 01.09.2025).